



АДМИНИСТРАЦИЯ ГОРОДА ПЕРМИ  
ДЕПАРТАМЕНТ ЗЕМЕЛЬНЫХ ОТНОШЕНИЙ

Сибирская ул., д. 15, Пермь, 614000, тел. (342) 212-46-78, факс 212-41-51  
e-mail: dzo@gorodperm.ru, http://www.gorodperm.ru

**РАЗРЕШЕНИЕ**  
**на размещение объекта**  
№ 21-01-45-187 от 04 МАЙ 2022

Департамент земельных отношений администрации города Перми в соответствии с пунктом 3 статьи 39.36 Земельного кодекса Российской Федерации, Положением о порядке и условиях размещения объектов на землях или земельных участках, находящихся в государственной или муниципальной собственности, на территории Пермского края без предоставления земельных участков и установления сервитутов, публичного сервитута, утвержденным постановлением Правительства Пермского края от 22.07.2015 № 478-п, заявлением от 21 апреля 2022г № 21-01-06-3586

**разрешает** ОАО «МРСК Урала» (ИНН 6671163413, ОГРН 1056604000970, место нахождения: 620026, Свердловская область, г.Екатеринбург, ул. Мамина-Сибиряка, д. 140)

**размещение объекта:** линии электропередачи классом напряжения до 35 кВ, а также связанные с ними трансформаторные подстанции, распределительные пункты и иное предназначенное для осуществления передачи электрической энергии оборудование, для размещения которых не требуется разрешения на строительство (КТП 6/0,4 кВ с оборудованием учета э/э, ВЛ 6 кВ для электроснабжения индивидуального жилого дома по адресу: Пермский край, г.Пермь, ул. Чермозская, 32 (кадастровый номер земельного участка 59:01:4019052:23)).

**на землях:** государственная собственность на которые не разграничена

**местоположение:** Пермский край, г. Пермь, Мотовилихинский район, ул. Чермозская

**разрешение выдано на срок:** бессрочно

Дополнительные условия размещения:

**способ размещения объекта:** наземный, надземный

Территория, согласно схеме, расположена в зонах с особым условием использования территорий: охранный зона объектов электросетевого хозяйства, приаэродромная территория аэродрома аэропорта Большое Савино.

ОАО «МРСК Урала»:

1. Соблюдать Правила охраны электрических сетей, установленные постановлением Правительства Российской Федерации от 24 февраля 2009 г. № 160 «О порядке установления охранных зон объектов электросетевого хозяйства и особых условий использования земельных участков, расположенных в границах таких зон»;

2. Соблюдать Правила использования воздушного пространства, установленные постановлением Правительства Российской Федерации от 11 марта 2010 г. № 138 «Об утверждении Федеральных правил использования воздушного пространства Российской Федерации»;

3. В соответствии с пунктом 7(2) Положения о порядке и условиях размещения объектов на землях или земельных участках, находящихся в государственной или муниципальной собственности, на территории Пермского края без предоставления земельных участков и установления сервитутов, утвержденного постановлением Правительства Пермского края от 22 июля 2015 г. № 478-п, представить в департамент земельных отношений в течении 1 месяца с момента размещения объектов материалы контрольной геодезической съемки размещенных объектов на бумажном и электронном носителях на безвозмездной основе.

Приложение: схема предполагаемых к использованию земель или части земельного участка на 1 л. в 1 экз.

И. о. начальника отдела предоставления  
земельных участков по работе  
с юридическими лицами



Н.Н.Борцова



## Схема предполагаемых к использованию земель или части земельного участка

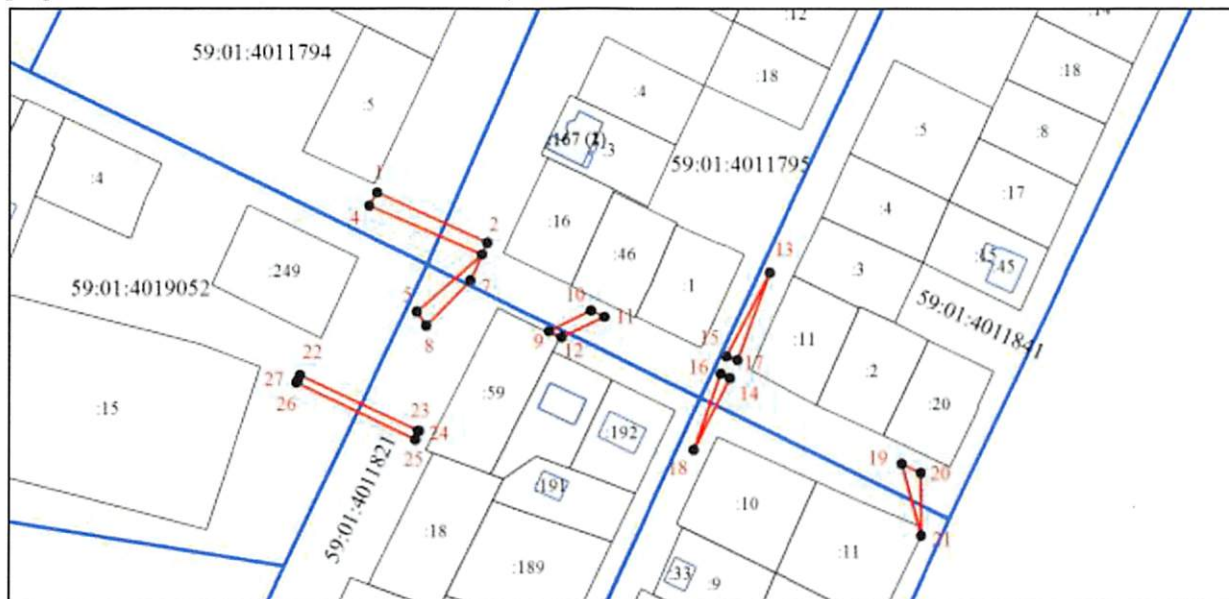
Объект: «Строительство КТП 6/0,4 кВ с оборудованием учета э/э, ВЛ 6 кВ для электроснабжения индивидуального жилого дома по адресу: Пермский край, г.Пермь, ул. Чермозская, 32 (кад.номер зем.участка 59:01:4019052:23)».

Местоположение объекта: Пермский край, г.Пермь, ул.Чермозская

Площадь земель или части земельного участка, кв.м.: 450

Категория земель: Земли населенных пунктов

Вид разрешенного использования земельного участка: -



Масштаб 1:2000

### Условные обозначения

- - Граница испрашиваемого земельного участка
- 1 - Кадастровый номер земельного участка
- - Существующая часть границы, имеющиеся в ЕГРН сведения о которой достаточны для определения ее местоположения
- - Граница кадастрового квартала
- - Граница зоны с особыми условиями
- 59:01:4011822 - Номер кадастрового квартала

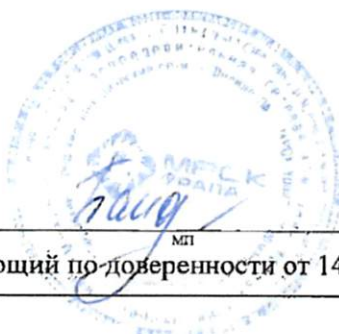
Координаты характерных точек МСК-59, зона - 2			8	521299,00	2238609,88	15	521290,75	2238692,54	19	521261,39	2238741,09
1	521335,20	2238596,30	5	521302,82	2238607,31	13	521313,49	2238704,45	22	521285,53	2238575,04
2	521321,58	2238626,70	9	521297,57	2238643,73	16	521286,07	2238690,97	23	521270,29	2238607,71
3	521318,34	2238625,22	10	521303,15	2238655,24	17	521284,85	2238693,52	24	521270,21	2238608,00
4	521331,65	2238594,04	11	521301,38	2238658,95	18	521265,14	2238683,61	25	521267,84	2238606,93
1	521335,20	2238596,30	12	521295,91	2238647,23	16	521286,07	2238690,97	26	521283,50	2238574,10
5	521302,82	2238607,31	9	521297,57	2238643,73	19	521261,39	2238741,09	27	521284,08	2238574,39
6	521318,34	2238625,22	13	521313,49	2238704,45	20	521258,85	2238746,38	22	521285,53	2238575,04
7	521311,31	2238622,01	14	521289,74	2238695,58	21	521241,82	2238746,53			

### Описание границ смежных землепользователей:

1-1, 22-22, 5-5, 10-10, 13-13, 16-16, 19-19

– неразграниченный земельный участок

Заявитель:



/Байдин И.В.

действующий по доверенности от 14.01.2022г. №ПЭ-457-2022